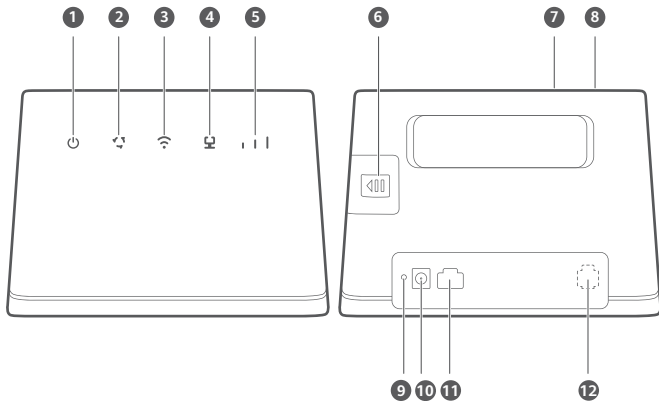


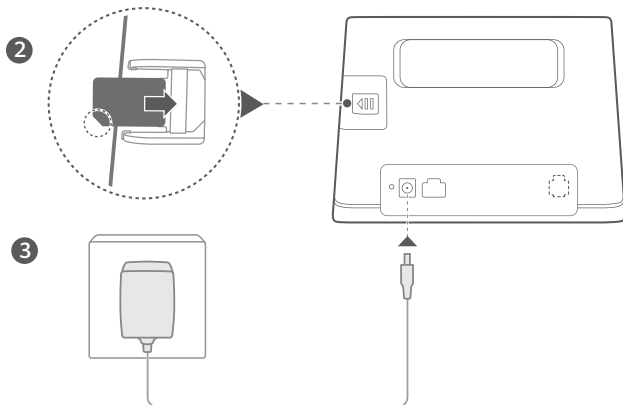
נתב + מודם סלולרי
HUAWEI 4G LTE Router - B311-221

הוראות הפעלה





מחווון מצב הרשת	2	מחווון הפעלה	1
מחווון LAN/WAN	4	מחווון Wi-Fi®	3
חרץ כרטיס SIM	6	מחווון עוצמת האות	5
לחצן הפעלה	8	לחצן WPS	7
כניסת חשמל	10	לחצן איפוס	9
יציאת טלפון קווי (לא חובה. למראה ולפונקציות של המוצר האמתי שבידיך יש קדימות).	12	יציאת LAN/WAN	11



בחר את כרטיס ה-SIM הנכון והכנס אותו לחרץ כרטיס ה-SIM כפי שמוצג בתרשים הקודם ואז חבר את מתאם המתח לנתב. הנתב יפעל באופן אוטומטי ויחפש רשתות סלולריות זמינות.

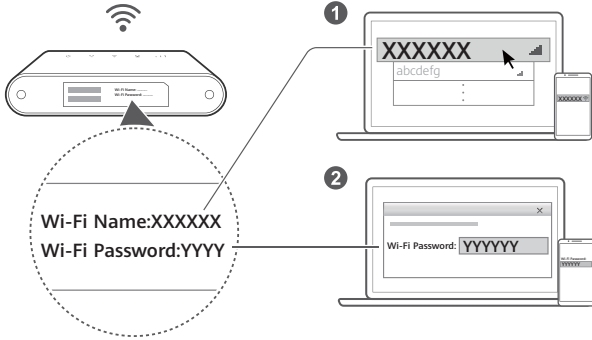
נוריות חייו:

מחונן מצב הרשת ציאן/כחול/צהוב: מחובר לרשת LTE/3G/2G.

מחונן עוצמת האות לבן: פסים נוספים מציינים עוצמת את חזקה יותר.

אל תכניס או תסיר כרטיס SIM כאשר הנתב פועל, כי הדבר עלול לפגוע בביצועים או לגרום נזק לכרטיס ה-SIM.





לאחר שהנתב יתחבר לרשת נתונים סלולריים, תוכל לחבר את המחשב או הטלפון היידי לרשת ה-Wi-Fi של הנתב כדי לגשת לאינטרנט. אנא עיין בתוויות שבתחתית הנתב לקבלת ברירת המחדל של שם רשת ה-Wi-Fi (Wi-Fi Name) והסימה (Wi-Fi Password).

- כאשר נורית החיווי של ה-Wi-Fi דולקת רצוף, ה-Wi-Fi מופעל. כדי להפעיל או להשבית את ה-Wi-Fi, עיין בדף הניהול מבוסס-האינטרנט של הנתב.
- הקפד לשנות מיד את השם והסימה של רשת ה-Wi-Fi בדף הניהול מבוסס-האינטרנט כדי למנוע גישה ללא הרשאה לרשת ה-Wi-Fi שלך. לאחר החלפת הסימה, יהיה עליך להתחבר מחדש לרשת ה-Wi-Fi של הנתב.

ניהול הנתב

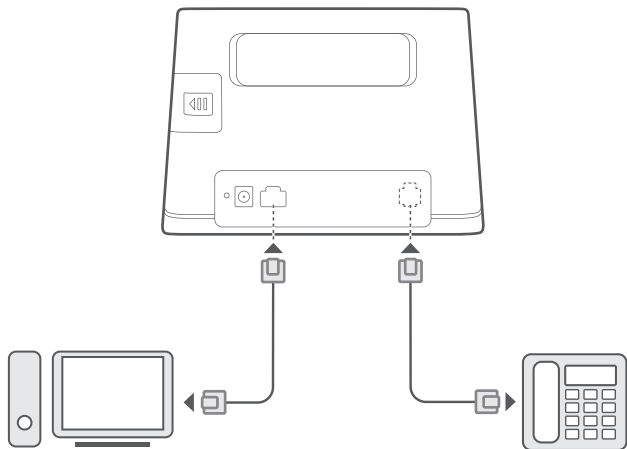
תוכל לנהל את הנתב באמצעות דף הניהול מבוסס-האינטרנט. אנא עיין בתוויות שבתחתית הנתב לקבלת כתובת IP ברירת מחדל, סימה וכו'. ניתן למצוא מידע נוסף בדף הניהול מבוסס-האינטרנט.

- הקפד להחליף מיד את סימטת ברירת המחדל לכניסה אל דף הניהול המבוסס-אינטרנט, כדי למנוע ממשמשים לא מורשים לשנות את הגדרות הנתב.
- ניתן גם לנהל את הנתב באמצעות היישום HUAWEI SmartHome שבמאטרפון. סרוק את קוד ה-QR שלהלן כדי להורידו.



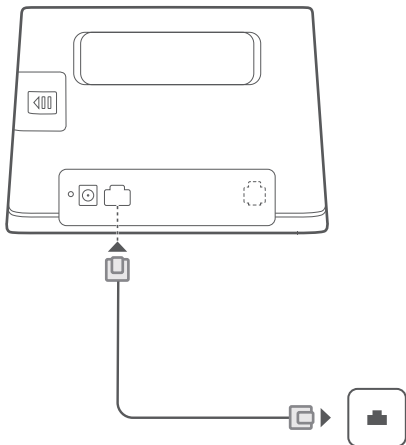
הגדרות אופציונליות

התכונות המתוארות בסעיף זה נועדו למידע בלבד. ייתכן שהנתב אינו תומך בכל התכונות הללו.
חיבור מספר מכשירים
 תוכל לחבר מחשב או טלפון קווי לנתב כדי לגשת לאינטרנט, לבצע שיחות טלפון ועוד.



גישה לאינטרנט דרך יציאת Ethernet

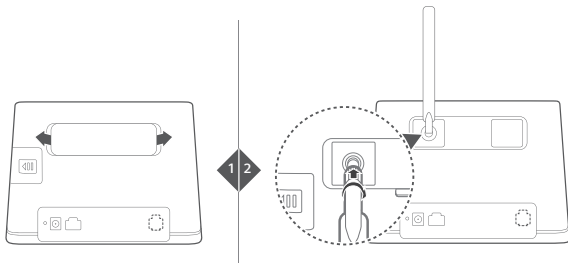
תוכל לחבר את התב לבסיס יציאת Ethernet המותקנת בקיר באמצעות כבל Ethernet כדי להתחבר לאינטרנט. קבע את ההגדרות המתאימות בדף הניהול מבוסס-האינטרנט לפני התחברות דרך יציאת Ethernet. לפרטים, פנה לספק השירות.



התקנת אנטנה חיצונית

בנוסף לאנטנה המובנית שמיועדת לענות על צרכים בסיסיים, תוכל להתקין אנטנה חיצונית בנתב לשיפור קליטת האות. לרכישת אנטנה, אנא פנה לספק השירות שלך.

- כבה את הנתב ונתק את מתאם המתח לפני ההתקנה של אנטנה חיצונית כלשהי.
- האנטנה החיצונית מתאימה לשימוש בתוך מבנים בלבד. אין להשתמש באנטנה חיצונית בזמן במהלך סופות ברקים.
- השתמש רק באנטנה החיצונית שסופקה על-ידי ספק השירות שלך.



שאלות ותשובות תכופות

כיצד משחזרים את הגדרות היצרן?

כאשר הנתב דלוק לחץ על לחצן האיפוס למשך כ-3 שניות באמצעות כלי מחודד עד שנורת החיווי Power תתחיל להבהב. שחזור הגדרות היצרן ישחזר את ההגדרות לברירת המחדל. ניתן להגדיר אותן מחדש לאחר שחזור הנתב.

מה ניתן לעשות אם שכחתי את סיסמת ה-Wi-Fi או את סיסמת הכניסה עבור דף הניהול מבוסס-האינטרנט?
שחזר את הנתב להגדרות יצרן ולאחר מכן השתמש בסיסמת ה-Wi-Fi ובסיסמת ההתחברות של ברירת המחדל ונסה שוב.

מה ניתן לעשות אם נורת החיווי של מצב הרשת אדומה או לא ניתן להתחבר לאינטרנט?

1 בדוק אם כרטיס ה-SIM מוכנס כראוי. עיין בסעיף התחלת העבודה כדי לדעת מהו גודל כרטיס ה-SIM הנכון וכיצד יש להכניס אותו לחרץ בצורה נכונה.

2 אם הבעיה נמשכת, שחזר את הנתב להגדרות יצרן ונסה שוב.

3 צור קשר עם ספק השירות שלך כדי לבדוק אם כרטיס ה-SIM שלך יצא מכלל שירות. אם זהו כרטיס חדש, בדוק אם הוא הופעל.

מה ניתן לעשות אם מהירות האינטרנט איטית?

1 בדוק את נרתי החיווי של חוזק האות בנתב. אם הוא מראה אות חלש כוונן את כיוון הנתב או הזז אותו לקרבת חלון על מנת לשפר את קליטת האות.

2 אם ההתקן שלך מחובר לנתב באמצעות Wi-Fi, כוונן את מיקום ההתקן כדי לקבל אות טוב יותר.

3 הפעל מחדש את הנתב ואת ההתקן שלך ונסה שוב.

4 בדוק אם עברת את מסכת תעבורת הנתונים החודשית שלך. אם כן, ייתכן שספק השירות שלך הגביל את מהירות האינטרנט שלך.

כיצד אני יכול להתחבר לנתב באמצעות WPS (התקנת Wi-Fi מוגנת)?

כדי לחבר התקן הנתמך ב-WPS לנתב שלך באמצעות לחצן ה-WPS:

1 לחץ והחזק את לחצן ה-WPS בנתב למשך 2 שניות לפחות, ולאחר מכן שחרר. נרתי החיווי של ה-Wi-Fi תתחיל להבהב.

2 הפעל WPS במכשיר שלך תוך 2 דקות כדי להתחבר לרשת ה-Wi-Fi של הנתב.

למה אני לא יכול לגשת לדף הניהול מבוסס-האינטרנט של הנתב?

1 ודא שהמחשב מחובר לנתב באמצעות כבל Wi-Fi או Ethernet.

2 ודא שהמחשב מוגדר לקבל כתובת IP וכתובת שרת DNS באופן אוטומטי.

3 הפעל מחדש את הדפדפן או נסה להשתמש בדפדפן אחר.

4 אם הבעיה נמשכת שחזר את הנתב להגדרות היצרן.

מדוע התוכן המוצג בדף הניהול מבוסס-האינטרנט אינו מעודכן?

בהתאם לזכרון הדפדפן שלך, ייתכן שהתוכן עבור ההתקן שלך בדף הניהול מבוסס-האינטרנט אינו מעודכן. נקה ידנית את זיכרון הדפדפן (לדוגמה, פתח את הדפדפן ובחר ב-אפשרויות אינטרנט (Internet Options) < כללי (General) > היסטוריה גלישה (Browsing history) < מחק (Delete) >) ופתח מחדש את דף ניהול ממשק המשתמש באינטרנט.

אם אתה חווה בעיות אחרות עם הנתב:

1 הפעל מחדש את הנתב.

2 שחזר את הנתב להגדרות היצרן.

3 צור קשר עם הספק.

הבהרות משפטיות

© Huawei 2022. Copyright. כל הזכויות שמורות.

המוצר המתואר במדריך למשתמש הזה עשוי לכלול תוכנה מוגנת בזכויות יוצרים של Huawei ושל מענקי רישיונות אחרים. הלקוחות לא יעתיקו, יפיצו, ישנו, ישחזרו, יפרוקו, יפענו, יוציאו, יקצו, יבצעו שחזור הנדסי, ישכירו, ימחו או יעניקו רישיון משנה בתוכנה האמורה, אלא אם מגבלות אלה אסורות על פי החוקים התקפים, או שפעולות אלה מאושרות על ידי בעלי זכויות היוצרים הרלוונטיים.

סימנים מסחריים והיתרים

LTE הוא סימן מסחרי של ETSI.

Wi-Fi®, הלוגו Wi-Fi CERTIFIED, והלוגו Wi-Fi הם סימנים מסחריים של שותפות Wi-Fi Alliance.

סימנים רשומים אחרים וכן שמות מוצרים, שירותים וחברות הנזכרים עשויים להיות קניינים של בעליהם המתאימים.

הבהרה

כמה תכונות של המוצר ושל אביזריו המתוארים כאן נסמכים על התוכנה המותקנת על היכולות וההגדרות של רשתות תקשורת מקומיות ולכן ייתכן שלא יופעלו או שיהיו מוגבלים על ידי מפעילי רשתות מקומיים או ספקים של שירותי רשת.

לכן, ההיתורים שמובאים כאן אינם מתאימים בהכרח למוצר ולאביזרים שרכשתי.

Huawei, שמורת לעצמה את הזכות להחליף או לשנות כל מידע או מפרט הכלולים במדריך זה ללא התראה מוקדמת וללא כל התחייבות.

כתב מיואן

כל התוכן במדריך הזה מסופק "כמות שהוא". אלא אם הדבר נדרש על פי חוק, לא ניתנת כל אחריות מכל סוג שהוא, במפורש או מכללא, בנוגע

לדייקון, אמינות ותוכנו של המדריך למשתמש הזה, הרבות אך ללא הגבלה, אחריות משתמעת לגבי סחירות והתאמה לתכלית מסוימת.

במידה המרבית המותרת על פי החוק הישים, Huawei לא תהיה אחראית בשום מקרה לנזקים מיוחדים, מקריים, עקיפים או תוצאתיים שלהם, או לאובדן של רווחים, עסקים, הנכסות, נתונים, מוניטין או הסכנות צפויים ללא התחשבות אם הפסדים כאמור ניתנים לניבוי או לא.

ההתחייבות המרבית (מגבלה זו לא תחול על מחויבות בגין פגיעה אישית במידה שהחוק הישים אוסר על מגבלה כזו) של Huawei הנובעת משימוש במוצר המתואר במדריך למשתמש הזה תהיה מוגבלת לסכום ששילם הלקוח עבור רכישת המוצר.

תקנות ייבוא וייצוא

לקוחות חייבים לצייט לכל החוקים והתקנות החלים על ייבוא וייצוא ובאחריותם לקבל את כל ההיתרים והרישיונות הממשלתיים הנחוצים כדי לייצא, לייבא-מחדש, או לייבא את המוצר הנזכר במדריך זה לטובת התוכנה והנתונים הטכניים הכלולים בו.

מדיניות פרטיות

כדי להבין טוב יותר כיצד אנו משתמשים במידע האישי שלך ומגינים עליו, קראו את מדיניות הפרטיות ב-

<https://consumer.huawei.com/privacy-policy>.

עדכון תוכנה

בהמשך השימוש בהתקן זה, הנכנס מציגים שקראתם ואתם מסכימים לתוכן הבא:

כדי לספק שירות טוב יותר, התקן זה יקבל באופן אוטומטי פרטים של עדכון תוכנה מ-Huawei או מספק השירות שלך לאחר ההתחברות לאינטרנט. תהליך זה יעשה שימוש בנתונים סלולריים, ומחייב גישה לזמנה הייחודי של ההתקן שלך (IMEI/SN) ולזמנה רשת ספק השירות

(PLMN) כדי לבדוק אם יש צורך לעדכן את ההתקן שלך.

בנוסף, התקן זה תומך בהורדה ובהתקנה אוטומטיים של עדכונים חשבוניים Huawei- או מספק השירות שלכם במקרי חירום. תכונה זו מפועלת כבירת מחזל. כדי להשביח תכונה זו, היכנסן לאתר ניהול המוצר וערכו את השינויים המתאימים בתפריט ההגדרות.

מידע בטיחות

חלק זה מכיל מידע חשוב לתפעול ההתקן. כמקובל, מכיל חלק זה מידע על אופן השימוש הבטיחותי בהתקן. קרא את המידע הזה בעיון לפני שתתחיל להשתמש בהתקן.

התקן אלקטרוני

אל תשתמש בהתקן במקום שבו השימוש בו אסור. אל תשתמש בהתקן כאשר שימוש כזה יוצר סכנה או מפריע לתפקודם של התקנים אלקטרוניים אחרים.

הפרעות למכשור רפואי

- הקפידו למלא את כללים והתקנות המונהגים בבתי חולים ובמתקנים רפואיים אחרים. אין להשתמש בהתקן במקום השימוש בו אסור.
- התקנים אלחוטיים מסוימים עלולים להשפיע על הביצועים של עזרי שמע או קוצבי לב. לקבלת מידע נוסף, התייעצו עם ספק השירות שלכם.
- היצרנים של קוצבי לב ממליצים לשמור על מרחק של 15 ס"מ בין ההתקן וקוצב הלב, כדי למנוע הפרעה אפשרית בתפקוד קוצב הלב. במידה והנכם משתמשים בקוצב לב, החזיקו את ההתקן בצד הגוף הנגדי לקוצב ולא תישאו אותו בביס קימי.

אזורי אחסון של חומרים דליקים וחומרי נפץ

- אל תשתמש בהתקן באזורי האחסון של חומרים דליקים וחומרי נפץ (לדוגמה, תחנת דלק, מחסן שמן או מפעל כימי). שימוש בהתקן בסביבות אלו מגדיל את סכנת הפיצוץ או הדלקה. בנוסף, הקפד למלא את הוראות המציינות בשלטי טקסט או סמלים.
- אל תאחסן את ההתקן ואל תוביל אותו במכולות שיש בהן נזלים דליקים, גזים או חומרי נפץ.

סביבה תפעולית

- הימנעו משימוש בסביבה מאובקת, לחה או מלוכלכת. הימנעו משדות מגנטיים. שימוש בהתקן בסביבות אלו עלול להביא לתקלות במעגל החשמלי.
- לפני חיבור את ניתוק של כבלים, הפסק את השימוש בהתקן ונתק אותו ממקור מתח חשמלי. תוך כדי הפעולה, וודא שידריך יבשות. הנח את ההתקן על משטח יציב.
- הרחק את ההתקן ממכשור אלקטרוני שמחולל שדות מגנטיים או שדות חשמליים חזקים, כגון תנור מיקרוגל או מקרר. במהלך סערת ברקים ורעמים, כבה את ההתקן ונתק אותו מכל הכבלים המחברים אליו, כדי להגן עליו ממכות ברק.
- אל תשתמש בהתקן במהלך סופת רעמים וכך תגן עליו מפני סכנות לשרה הנגרמות על ידי ברקים.
- טמפרטורות התפעול האדילית היא בין 0°C לבין 40°C. טמפרטורות האחסון האדיאלית היא בין 20°C לבין 70°C. רמות חום או קור קיצוניות עלולות לגרום נזק להתקן או לאביזריו.
- החזק את ההתקן ואת אביזריו במקום קריר המאוורר היטב, הרחק מקרינת שמש ישירה. אל תסגור את ההתקן ואל תכסה אותו במגבות או דברים אחרים. אל תניח את ההתקן במכל אטום שאינו מפזר חום כגון תיבה או ילקוט.
- כדי להגן על ההתקן או על אביזריו מדלקה או הלם חשמלי, הימנעו מחשיפה לגשם או לחות.
- החזק את ההתקן רחוק ממקורות חום ואש כגון, תנורי חימום ביתיים, תנורי מיקרוגל, תנורי בישול, מחממי מים, מקרר חום או נרות.
- אל תניח על ההתקן חפצים, כגון נרות או כוסות מים. אם חדרו להתקן עצמים זרים או נזלים, הפסק מיד את השימוש במוצר, כבה אותו ונתק את כל הכבלים שמחוברים אליו. ואז, פנה למרכז שירות מורשה של Huawei.
- אל תחסום את פתחי האוורור של ההתקן. שמור על שטח נקי מסביב להתקן ברוחב של 10 ס"מ לפחות מכל צדדיו כדי לאפשר פיזור יעיל של חום.
- אם ההתקן סובל מהתחממות יתר, הפסק את השימוש בו או ביישומיו. אם המעטפת נחשפת להתקן בחימום יתר לפרק זמן ארוך, עלולים להופיע עליה תסמיני כויות בטמפרטורה נמוכה כגון, נקודות אדומות ופיגמנטציה כהה יותר.
- אל תניג באנטנה של ההתקן. הדבר עלול להשפיע על איכות התקשורת.
- אל תניח לילדים או חיות מחמד לנשוק או למצוץ את ההתקן או אביזריו. דבר זה עלול לגרום נזק או פיצוץ.
- הקפד למלא את הוראות החוק וההתקנות וכבד את הפרטיות ואת הזכויות המשפטיות של אחרים.
- יש להתקין את ההתקן ולתפעל אותו במרחק של 20 ס"מ לפחות בין המקרר וגופר.
- החזק את ההתקן במקום שיש בו קליטה טובה. המרחק בין ההתקן ובין חומרים מתכתיים אחרים (כגון, תמוכות מתכתיות, דלתות וחלונות מתכתיים) אמור להיות מעל 25 ס"מ והמרחק בין התקנים אמור להיות מעל 30 ס"מ.

בטיחות ילדים

- עלך לנקוט בכל אמצעי הזהירות הנאותים לשמירה על הבטיחות של ילדים. מתן היתר לילדים לשחק בהתקן או באביזריו עלול להיות מסוכן.
- ההתקן כולל חלקים נתיקים שמהווים סיכון לחנק. הרחק מילדים.
- ההתקן ואביזריו לא נעודו לשימושם של ילדים. ילדים יכולים להשתמש בהתקן רק תחת פיקוח של מבוגר.

אביזרים

- שימוש באביזרים לא מאושרים או לא תואמים כגון, שאני, מטען או סוללה, עלול לגרום דלקה, פיצוץ או סיכונים אחרים.
- השתמש אך ורק באביזרים שאושרו לשימוש עם דגם זה על ידי יצרן ההתקן. שימוש באביזרים מסוגים אחרים עלול להביא לביטול האחריות, לנזק הפרה של תקנתם וחוקים מקומיים ולגרום סיכונים אחרים. אנא פנה למשווק שלך כדי לקבל מידע על הזמינות של אביזרים מאושרים באזור מגוריך.

בטיחות השנאי

- התקע לחיבור חשמל מיועד לשמש כהתקן ניתוק.
- בהתקנים תקינים, יש להשתמש בשקע חשמלי קרוב למכשיר ונגיש בקלות.
- יש להוציא את השנאי משקע החשמל ומשקע בהתקן כאשר אינו בשימוש.
- אל תפיל את השנאי ואל תהלום בו. אם השנאי ניוק, הבא אותו לבדיקה במרכז שירות מורשה של Huawei.
- אם כבל החשמל ניוק (לדוגמה, היתל חשף או שבור) או שהתקע השתחרר, הפסק להשתמש בו מיד. המשך השימוש עלול לגרום להלם חשמלי, קצרים או דלקה.
- אל תניג בכבל החשמל בידים רטובות ואל תמשוך בכבל כדי לנתק את השנאי.
- אל תניג בהתקן או בשנאי בידים רטובות. דבר זה עלול לגרום קצרים, תקלות או הלם חשמלי.
- אם השנאי נחשף למים, נזלים אחרים או לחות חריגה, הבא אותו לבדיקה במרכז שירות מורשה של Huawei.
- וודא שפתאם המחמ עומד בדרישות נספח IEC/EN 62368-1 ושהוא נבדק ואושר בהתאם לתקנים הארציים או המקומיים.

ניקיון ותחזוקה

- במהלך אסון, תובלה ותפעול של ההתקן, הקפד לשמור עליו יבש ומוגן מחבלה פיזית.
- שמור על היובש של ההתקן ואבזריו. אל תנסה לייבש אותו בעזרת מקור חום חיצוני כגון, תנור מיקרוגל או מייבש שיער.
- אל תושפך את ההתקן או אבזריו לחום או לקור קיצוניים. סביבות כאלה עלולות להפריע לתפקוד הנאות ולגרום לדלקה או פיצוץ.
- הימנע מהתנגשויות שעלולות להוביל לתקלות בהתקן, לחימום יתר, לדלקה או פיצוץ.
- אם אין בכנתךךך השתמש בהתקן במשך תקופה ארוכה, כבה אותו ונתק את כל הכבלים המחוברים אליו.
- אם מתרחש אירוע לא רגיל (לדוגמה, ההתקן פולט עשן או צליל לא רגיל או ריח), הפסק מיידי להשתמש בו, כבה אותו, הסר את כל הכבלים המחוברים אליו ופנה למרכז השירות מורשה של Huawei.
- אין לרמוס, למשוך או לכוּפף בצורה חריגה כל כבל. דבר זה עלול לגרום נזק לכבל ולגרום תפקוד לקוי של ההתקן.
- לפני הניקוי של ההתקן או לפני ביצוע פעילות תחזוקה, הפסק את השימוש במוצר, עצור את כל היישומים ונתק את כל הכבלים שמחוברים אליו.
- אין להשתמש בתכשירי ניקוי כימיים, באבקה או בחומרי ניקוי אחרים (כגון, אלכוהול או בדיזן) לניקוי ההתקן או אבזריו. חומרים אלה עלולים לגרום נזק לחלקים או לקדם סיכון לדלקה. השתמש במטלית נקיה, רכה ויבשה לניקוי ההתקן ואבזריו.
- אל תניח כרטיסים נושאי פס מגנטי כגון, כרטיסי אשראי וכרטיסי חיוב בקרבת ההתקן לפרק זמן ארוך. אחרת עלול להיגרם נזק לפס המגנטי.
- אל תפרק או תרכיב מחדש את ההתקן ואבזריו. פעולה זו מבטלת את האחריות ומשחררת את היצרן מהחבות לתיקון נזק. במקרה של נזק, פנה למרכז שירות מורשה של Huawei לסייע ותיקן.

מידע על סילוק אשפה ומחזור



הסמל על המוצר, הסוללה, התיעדוד או האריזה מציינים שבסיס אורך חיי המוצר, יש להעביר את אותו ואת הסוללות לנקודות איסוף פסולת נפרדות המוגדרות על-ידי הרשויות המקומיות. פעולה זו מבטיחה פסולת EEE תמוחרד וטוטפל באופן המשמר חומרים יקרים ומגן על בריאות האנשים והסביבה.

למידע נוסף, צרו קשר עם הרשויות המקומיות, עם הסוכן שממנו רכשתם את המוצר או עם שירותי פינוי האשפה המקומיים, או בקרו באתר <https://consumer.huawei.com/en/>.

מצעום חומרים מסוכנים

התקן זה והאבזריו החשמליים עומדים בחוקים המקומיים המתאימים בנוגע להגבלת השימוש בחומרים מסוכנים מסוימים בציוד חשמלי ואלקטרוני, כגון RoHS, EU REACH ותקנות במוגע לסוללות (היכן שאלו נכללות). הצהרות תאימות ביחס ל-REACH ו-RoHS, בקרו באתר שלנו בכתובת <https://consumer.huawei.com/certification>.

עמידה בדרישות האסדרה של האיחוד האירופי (EU)

הצהרה

Huawei Technologies Co., Ltd. מצהירה בזאת שהתקן זה B311-221 עומד בדרישות המחייבות ובתנאים לרונטיים אחרים של הנחיה 2014/53/EU.

הגרסה העדכנית והתקפה ביותר של DoC- (הצהרת התאימות) זמינה בכתובת <https://consumer.huawei.com/certification>.

ניתן להפחית את ההתקן בכל המדינות החברות באיחוד האירופי (EU). יש לציית לתקנות הלאומיות או המקומיות החלות במקומות בהם משתמשים בהתקן. השימוש בהתקן זה עשוי להיות מוגבל בהתאם לרשת המקומית.

פרטי מוצר ErP

Huawei Technologies Co., Ltd. מצהירה בזאת שהמוצרים שלה עומדים בתנאי הנחיות Energy-related Products (ErP) 2009/125/EC. למידע מפורט על ErP והמדריכים למשתמש הנדרשים לפי תקנה Commission Regulation, בקרו בכתובת: <https://consumer.huawei.com/en/certification>.

פסי תדרים והספק

- (א) פסי התדרים שבהם פועל ציוד הרדיו: ייתכן שחלק מהתדרים לא יהיו זמינים בכל המדינות או בכל האזורים. לקבלת פרטים נוספים, צרו קשר עם ספק השירות המקומי.
- (ב) הספק פסי התדרים המקסימלי שמשודר בפסי התדרים שבהם פועל ציוד הרדיו: ההספק המקסימלי לכל הפסים נמוך מערך הגבול העליון שמצוין בתקן המותאם הרלוונטי.

הגבולות המינימליים של פסי התדרים של הספק השידור (בקרינה /או בהולכה) שחלים על ציוד רדיו זה: GSM 900: 37 dBm, GSM 1800: 34 dBm, WCDMA 900/2100: 25.7 dBm, LTE Band 1/3/7/8/20/38: 25.7 dBm, Wi-Fi 2.4G: 20 dBm.

מידע על אבזריו ותוכנה

אבזריו מסוימים הם אופציונליים במדינות ובאזורים מסוימים. ניתן לרכוש אבזריו אופציונליים מספקים מורשים, לפי הצורך. האבזריו הבאים מומלצים:

מתאמים: X1 HW-120100X01 מייצג את סוגי התקעים השונים, שיכולים להיות C, J, U, E, B, A, R, I, Z, K, בהתאם לאזורך) הגירסה של תוכנת המוצר היא (H697SP19C00) 11.0.2.1. עדכוני תוכנה יפורסמו על ידי היצרן כדי לתקן באגים או לשפר פונקציות לאחר שהמוצר יצא לשוק. כל גרסאות התוכנה שמפרסם היצרן אומתו ותואמות עדיין לכללים הרלוונטיים.

כל הפרמטרים של תדרי רדיו (למשל, טווח תדירות ופלט הספק) אינם נגישים למשתמש, והוא לא יכול לשנות אותם.

לקבלת המידע העדכני ביותר בנושא אבזריו ותוכנה, עיין בהצגת התאימות בכתובת <https://consumer.huawei.com/certification>. באתר <https://consumer.huawei.com/en/support/hotline> תוכל להשיג את העדכון האחרון של מספר הקו החם ושל כתובת הדוא"ל של מוקד התמיכה במדינתך או באזור מגוריך.